

KDE SE VZAL ČLOVĚK ?

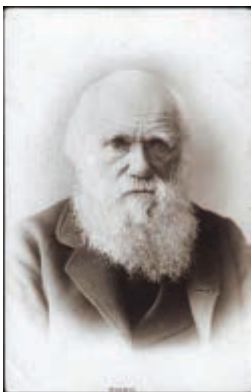
NÁBOŽENSTVÍ – Člověk byl stvořen bohem.

„Bůh Hospodin udělal člověka z hlíny a vdechl do jeho chřípí život. Dal mu jméno Adam, tj. muž ze země. Stvořil pro něho ráj Eden.“

(Ivan Olbracht: Biblické příběhy)

VÝVOJOVÁ TEORIE /Charles Darwin/

Obr. 1.1



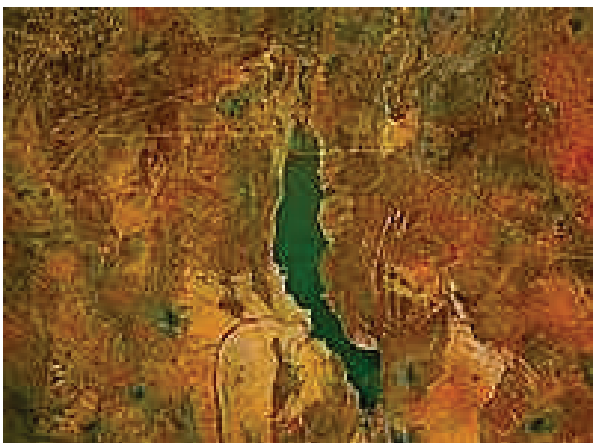
Člověk je výsledkem dlouhého vývoje živých organismů.

Díla:

O vzniku druhů přírodním výběrem /1859/

Původ člověka a pohlavní vývoj /1871/

Zde byly nalezeny nejstarší kosterní pozůstatky příslušníků rodu homo staré cca 2 - 3 milióny let.



Obr. 1.2 Jezero Turkana, dříve Rudolfovo Obr. 1.3 Řeka Omo

PROCES BIOLOGICKÉ HOMINIZACE

Jednotlivé stupně, kterými prošel člověk na své cestě k dnešní podobě:

- vzpřímení postavy a chůze po dvou
- uvolnění horní končetiny, vznik ruky
- zvětšování mozkovny a mozku, a s tím spojený vznik vědomí
- vzájemné dorozumívání, vznik artikulované řeči
- vznik společnosti, diferenciacie a specializace činností, ovlivňování prostředí

Hlavní vývojové větve rodu homo



Obr. 1.4

Člověk zručný Homo habilis	Člověk vzpřímený Homo erectus	Člověk rozumný Homo sapiens	Člověk dnešního typu Homo sapiens sapiens
-------------------------------------	--	--------------------------------------	--

ČLOVĚK ZRUČNÝ /homo habilis/



Žil před 3 až 1,5 milionem let v Africe.

Dospělý jedinec dosahoval výšky kolem 120 cm a vážil asi 40 kg.

Obličejová část vystupovala dopředu, nízké čelo prudce ustupovalo.

Mozkova byla mnohem menší než u dnešního člověka.

Nadočnicové oblouky byly mohutné, bradový hrbol úplně chyběl.

Žil v tlupách.

Obr. 1.5

Dorozumíval se zvuky a posunky.

Tlupy neměly stálé sídlo, využívaly pouze dočasné úkryty jako jeskyně, skalní převisy, přístřešky z větví.

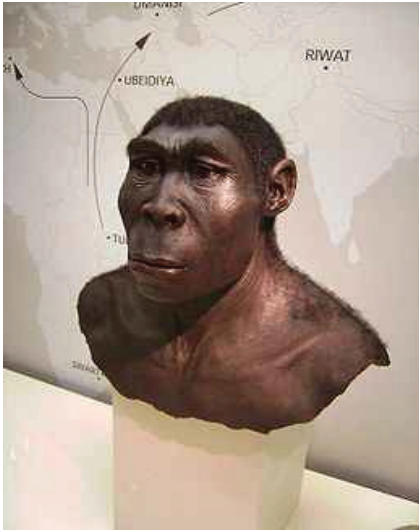
Živil se sběrem různých semen, bobulí, vajec, vyhrabával jedlé kořínky, chytal drobné živočichy.

Používal jednoduché nástroje, klacek, zaostřené kameny z přírody, sekáče, úštěpy.

Obr. 1.6



ČLOVĚK VZPŘÍMENÝ /homo erectus/



Žil před 1,5 milionem až 200 tisíci lety v Africe, Asii i Evropě a pravděpodobně i Americe.

Obličejová část lebky již tolik nevystupovala, zvětšila se mozkovna. Ruka byla dokonalejší. Nadočnicové oblouky byly mohutné a chyběl bradový hrbol.

Dorůstal výšky asi 160 až 170 cm.

Žil v tlupách. Využíval předností

kolektivního lovu.

Obr. 1.7

Dorozumíval se pomocí zvuků a posunků.

Stále využíval pouze přechodná sídla jako jeskyně, ale dovedl postavit jednoduché chaty z kůlů a kůží lovené zvěře.

Dokázal lovit i velká zvířata jako lesní slony, nosorožce, koně, bizony a jeleny.

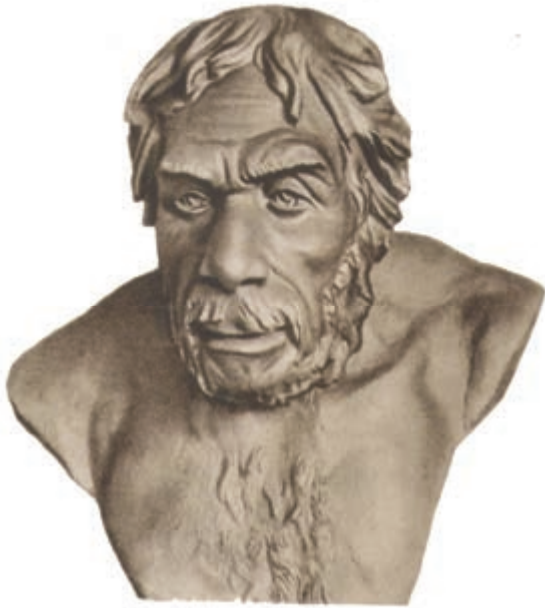
Zhotovoval dokonalejší dřevěné i kamenné nástroje jako dřevěné oštěpy, kyje, kamenné pěstní klíny, úštěpy a hroty.

Příležitostně používal oheň. Nedokázal ho však rozdělávat.



Obr. 1.8

ČLOVĚK ROZUMNÝ /*homo sapiens*/



Žil před 200 až 40 tisíci lety. Obýval již všechny kontinenty, kromě trvale zaledněného území. Postavou byl menší než člověk vzpřímený. Obličejová část již nevystupovala. Jeho mozkovna se výrazně zvětšila a nadočnicové oblouky téměř zmizely. Nos již byl výrazný a spodní čelist již nevystupovala tolik dopředu.

Obr. 1.9

Vznikala skupina pokrevně příbuzných lidí, kteří si poskytovali vzájemnou pomoc a podporu.

= Vznikal rod.

Objevovala se jednoduchá nečláňkovaná řeč.

První představy o mezních situacích v životě člověka, např. příčina smrti. Lidé začínali své zemřelé pohřbívat. Do hrobu jim dávali výbavu pro posmrtný život.

= Počátky náboženství

Běžně používal oheň pro úpravu potravy a jako ochranu před divokou zvěří.

Dokonalejší kamenné nástroje, hroty, nože, škrabadla, vrtáky, rydla, kvalitnější oštěpy, jejichž hroty byly vypáleny v ohni, nebo byly kamenné.

Obr. 1.10





NEANDRTÁLEC /*Homo sapiens neanderthalensis*/

Obr. 1.11



Lebka neandertálce měla výrazný nos, nízké ploché čelo s nadočnicovými oblouky, dlouhou, plochou lebku a neexistovala brada. Objem mozkovny se v průměru pohyboval na nejhořejší úrovni rozpětí u současných lidských

populací (téměř 1500 cm³).

Neandertálci se objevují v Evropě a Asii před cca 130 000 lety. Na našem území dokládá přítomnost neandrtálců zejména archeologický objev z jeskyně Šipka v severomoravském Štramberku a jeskyni Kůlna a pravděpodobně i Pekárna v Moravském krasu.



Obr. 1.12 **Jeskyně
Kůlna**

Obr. 1.13 **Jeskyně
Pekárna**



ČLOVĚK DNEŠNÍHO TYPU /Homo sapiens

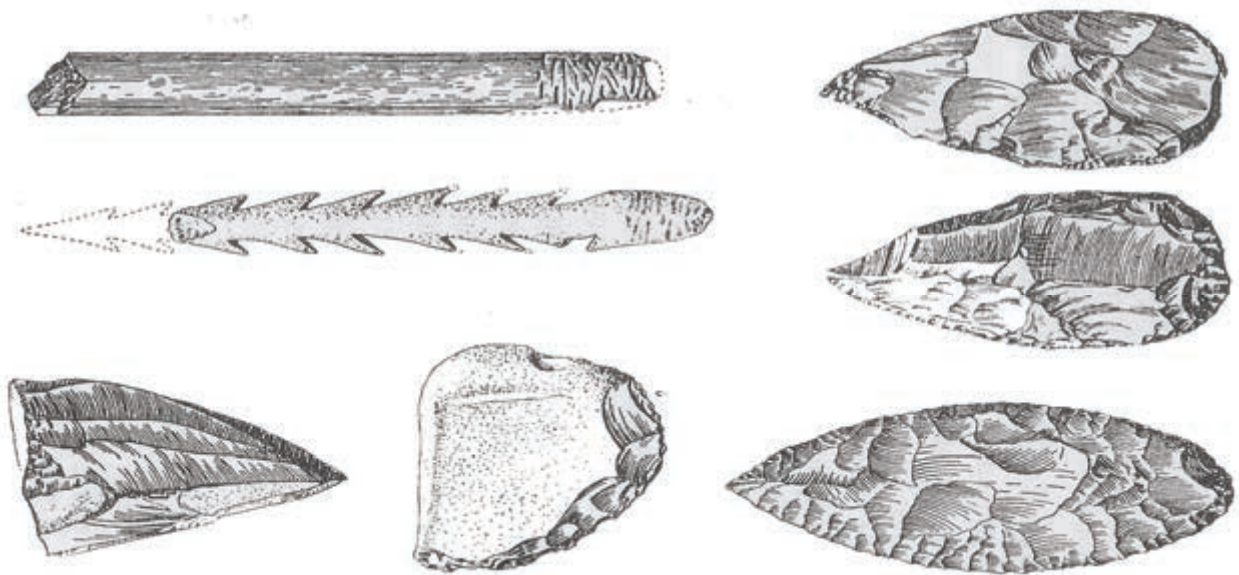
sapiens/ Obr. 1.14



Objevil se v závěrečné části poslední doby ledové před 40 tisíci lety. Postavou, tvarem lebky, velikostí a uspořádáním mozku se nijak nelišil od dnešního člověka. Dorozumíval se dokonalou řečí. Měl vyspělou schopnost složitě uvažovat.

Hlavním zdrojem obživy byl specializovaný lov velké zvěře.

Vyráběl si k tomuto účelu dokonalejší lovecké zbraně, luk se šípy, kostěné harpuny. Obr. 1.15

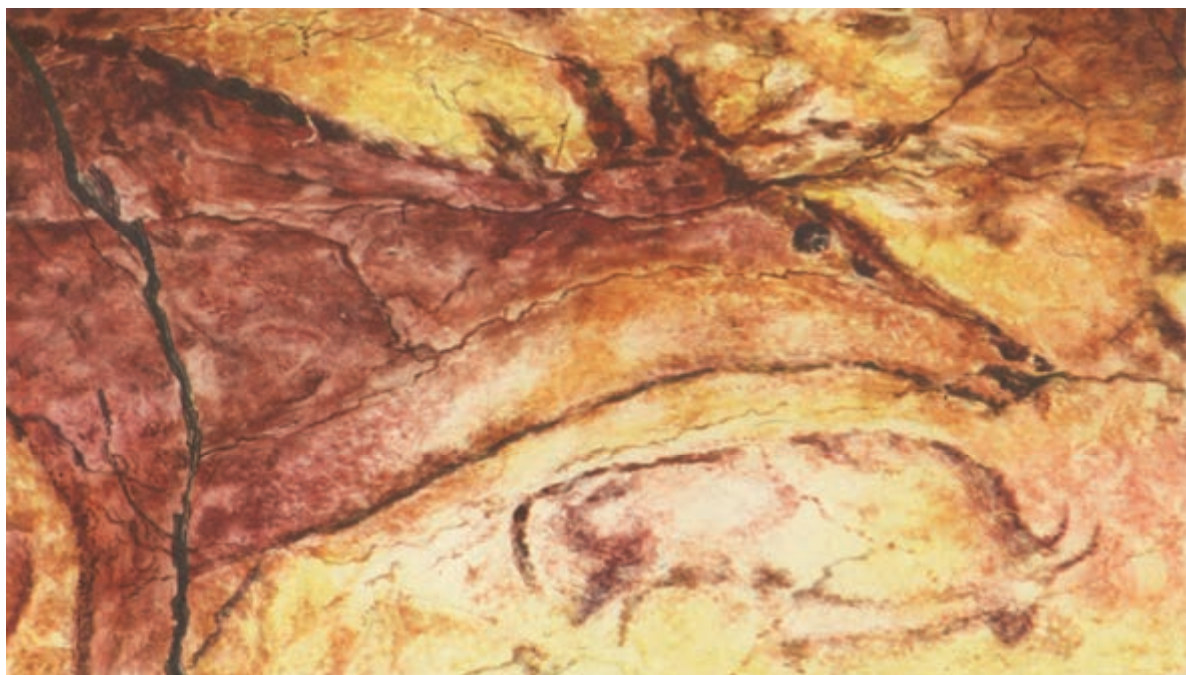


Dokázal rozdělat oheň, který běžně využíval nejen k ochraně před divokou zvěří, ale i k úpravě potravy.

Své zemřelé ukládal do hrobů spolu s posmrtnou výbavou, kterou tvořily zbraně, nářadí i ozdoby. Lze tedy usuzovat o víře v nesmrtelnost duše.

Světově známými nalezišti pozůstatků tábořišť pravěkých lidí na našem území jsou Dolní Věstonice a Předmostí u Přerova. Lidé zde především loví velká zvířata, mamuty.

Objevil se u něho i nový druh tvořivé činnosti, umění. Tato činnost zřejmě souvisela se snahou naklonit si tajemné síly, které ovlivňovaly jeho život, ale člověk jim nerozuměl a snažil si je naklonit. Setkávání se s jevy jako bouře, blesk, vichřice, povodeň vedly k uctívání tajemných mocných bytostí.



Obr. 1.16 **Kresba laně. /Jeskyně Altamira, Španělsko/**



Obr. 1.17 **Kresba koní, býků a jelenů. /Jeskyně Lascaux, Francie/**

Žil homo neandrtális v našem regionu? **Ano, či ne ?**

Odpověď v současné době jednoznačně nemůžeme.
Více ukáže budoucnost.



Nálezy od Malíkova Obr. 1.18

Krajina v místech nálezů
Obr. 1.19 a obr. 1.20

