



# Pravěké osídlení v okolí Trnávky

RSDr. Petr Vomela – garant projektu

Mgr. Petra Hájková – metodik



Region MTJ

INVESTICE DO ROZVOJE VZDĚLÁVÁNÍ



## OBSAH

- |  |         |
|--|---------|
| 1. Kde se vzal člověk – názory           | str. 3  |
| 2. Proces biologické hominizace          | str. 4  |
| 3. Pravěcí lovci a sběrači               | str. 5  |
| 4. Znamá sídla homo sapiens na území ČR  | str. 9  |
| 5. Nálezy z regionu – Moravský kras      | str. 10 |
| 6. Žil homo neandrtáliš v našem regionu? | str. 12 |



## 1. Kde se vzal člověk – názory

Na počátky existence člověka existují dva základní diametrálně odlišné názory. A to názor vycházející z náboženství a vývojové teorie.

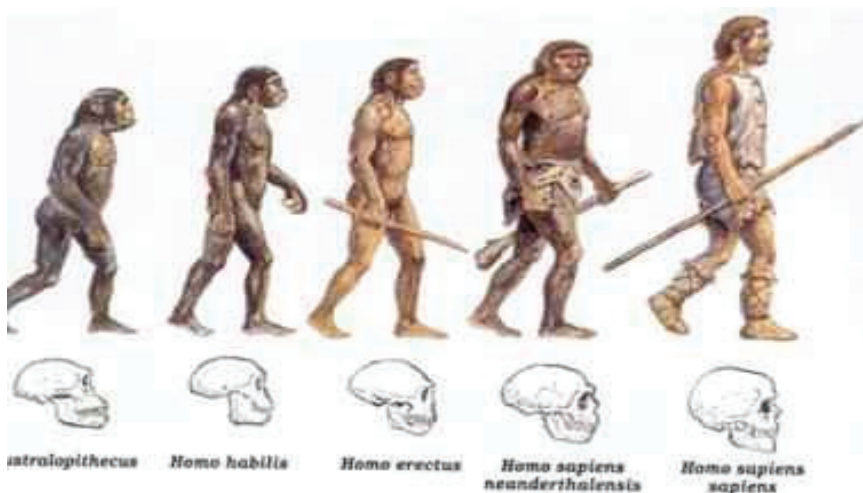
Zastavme se nejprve u náboženského pohledu. S názorem, že člověk byl stvořen bohy či bohem, se setkáváme u starověkých národů na všech kontinentech. Vzhledem k tomu, že žijeme v Evropě, ve které je hluboce zakořeněno křesťanství, podívejme se alespoň v krátkosti na to, jak se toto náboženství vypořádává s odpovědí na otázku položenou v názvu první kapitoly a to - Kde a kdy jsme se tu vlastně vzali, myšleno my lidé.

Na otázku kdy by murmanský biskup Lightfood odpověděl: „Stvořením člověka 23. října roku 4004 před narozením Krista v devět hodin ráno“.<sup>1</sup> Obdobně by odpovídali i jiní vyznavači Bible, i když bychom se pravděpodobně nesetkali s tak přesným určením doby objevení se člověka na planetě Zemi jako u předchozího autora. Hovořili by zřejmě o době před šesti tisíci lety. Z těchto názorů nám logicky vyplývá skutečnost, že člověk byl stvořen nějakou vyšší všemocnou bytostí, Bohem. Protože studium Bible považuji pro Vás, žáky základní školy, za příliš náročné, vypůjčil jsem si epizodu o stvoření lidí z Biblických příběhů, které převyprávěl Ivan Olbracht. „Bůh Hospodin udělal člověka z hlíny a vdechl do jeho chřípí život. Dal mu jméno Adam, tj. muž ze země. Stvořil pro něho ráj Eden.“ O několik řádků dál čteme: „Adam byl v Edenu sám a Hospodinu se ho zželelo.“ ... „Seslal na Adama tvrdý sen, v spánku mu vyňal žebro a to místo vyplnil tělem. Z těla pak učinil ženu, a když se Adam probudil, přivedl ji k němu.“<sup>2</sup>

Názory druhé skupiny autorů vycházejí z předpokladu, že člověk nebyl stvořen, ale je výsledkem dlouhého vývoje živých organismů. Přičemž by bylo pošetilé a notně nabubřelé si myslet, že my lidé jsme posledním, nejdokonalejším článkem, či stupínkem tohoto vývoje.

Cestu vzniku a vývoje člověka nám naznačil Charles Darwin v roce 1859 ve svém díle O vzniku druhů přírodním výběrem. V roce 1871 vychází kniha Původ člověka a pohlavní vývoj. V současné době si můžeme být téměř jisti, že první lidé se objevili v Africe poblíž rovníku. Pro tuto oblast je charakteristická travnatá step. V současné době takovou krajinu nalézáme v severní Keni a jihozápadní Etiopii u Rudolfova jezera. Jezero se táhne příkopovou propadlinou Great Rift Valley. Většina vody přitéká řekou Omo. Zde nacházíme první fosilní pozůstatky rodu homo ve vrstvách usazenin z období asi před dvěma milióny let. Pokusme se sledovat cestu našich předků k dnešnímu člověku a přispět alespoň domněnkami k tomu, kteří naši předkové mohli žít v našem kraji.

## 2. Proces biologické hominizace



Obr. 1

Podívejme se na jednotlivé stupně, kterými prošel člověk na své cestě k dnešní podobě.

- ▲ vzpřímení postavy a chůze po dvou
- ▲ uvolnění horní končetiny, vznik ruky

- ✧ zvětšování mozkovny a mozku, a s tím spojený vznik vědomí
- ✧ vzájemné dorozumívání, vznik artikulované řeči
- ✧ vznik společnosti, diferenciacie a specializace činností, ovlivňování prostředí

### 3. Pravěcí lovci a sběrači

Jak tedy vypadali naši předkové? Čím se zabývali? Jak se dorozumívali? Proč se stali nejrozšířenějším živočichem na Zemi?

#### ČLOVĚK ZRUČNÝ /*homo habilis*/

Žil před 3 až 1,5 milionem let zřejmě pouze v Africe. Postavou byl malý. Dospělý jedinec dosahoval výšky kolem 120 cm a vážil asi 40 kg. Obličejová část vystupovala dopředu, nízké čelo prudce ustupovalo. Mozkovna byla mnohem menší než u dnešního člověka. Nadočnicové oblouky byly mohutné, nos nízký a široký. Bradový hrbol úplně chyběl.



Obr. 2

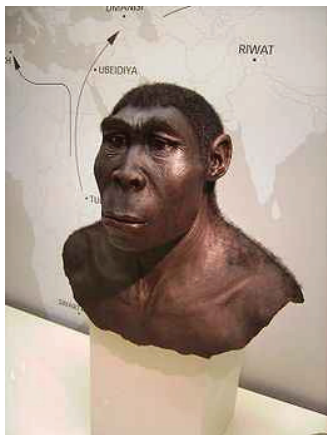
Žil v tlupách. Do tohoto období spadá vytváření zárodků řeči. Dorozumíval se zvuky a posunky. Tlupy neměly stálé sídlo, využívaly pouze dočasné úkryty jako jeskyně, skalní převisy, přístřešky z větví.

Člověk zručný se živil sběrem různých semen, bobulí, vajec, vyhrabával jedlé kořínky, chytil drobné živočichy.

Používal jednoduché nástroje, klacek, zaostřené kameny z přírody, sekáče, úštěpy.

## ČLOVĚK VZPŘÍMENÝ /homo erectus /

Žil před 1,5 milionem až 200 tisíci lety v Africe, Asii i Evropě. Pravděpodobně se jeho zástupci dostali přes východní Asii na americký kontinent.



Měl mohutnou postavu. Obličejová část lebky již tolik nevystupovala, zvětšila se mozkovna. Ruka byla dokonalejší. Nadočnicové oblouky byly mohutné a chyběl bradový hrbol. Dorůstal výšky asi 160 až 170 cm.

Žil v tlupách, úloha skupiny vzrůstala v souvislosti s využíváním vzájemné pomoci při získávání potravy. Využíval předností kolektivního lovu. Dorozumíval se pomocí zvuků a posunků.

Obr. 3

Stále využíval pouze přechodná sídla jako jeskyně, ale dovedl postavit jednoduché chaty z kůlů a kůží lovené zvěře.

Dokázal lovit i velká zvířata jako lesní slony, nosorožce, koně, bizony a jeleny.

Zhotovoval dokonalejší dřevěné i kamenné nástroje jako dřevěné oštěpy, kyje, kamenné pěstní klíny, úštěpy a hroty. Příležitostně používal oheň. Nedokázal ho však rozdělat.

## ČLOVĚK ROZUMNÝ /homo sapiens/



Žil před 200 až 40 tisíci lety. Obýval již všechny kontinenty, kromě trvale zaledněného území.

Postavou byl menší než člověk vzpřímený.

Obr.4



Obličejová část již nevystupovala. Jeho mozkovna se výrazně zvětšila a nadočnicové oblouky téměř zmizely. Nos již byl výrazný a spodní čelist již nevystupovala tolik dopředu.

Lidé si začínali uvědomovat nutnost vzájemné spolupráce a pomoci. Uvědomovali si vzájemnou závislost a odpovědnost. Vznikala skupina pokrevně příbuzných lidí, kteří si poskytovali vzájemnou pomoc a podporu. Vznikal rod. Objevovала se jednoduchá nečlánkovaná řeč a první představy o mezních situacích v životě člověka, např. příčina smrti. Lidé začínali své zemřelé pohřbívat. Do hrobu jim dávali výbavu pro posmrtný život.

Lov se specializoval na určité druhy zvěře. Člověk rozumný vyráběl nové, dokonalejší kamenné nástroje, hroty, nože, škrabadla, vrtáky, rydla, kvalitnější oštěpy, jejichž hroty byly vypáleny v ohni, nebo byly kamenné. Běžně používal oheň pro úpravu potravy a jako ochranu před divokou zvěří.

### **NEANDRTÁLEC /Homo neanderthalensis/**

Lebka neandertálce měla výrazný nos, nízké ploché čelo s nadočnicovými oblouky, dlouhou, plochou lebku a neexistovala



brada. Objem mozkovny se v průměru pohyboval na nejhořejší úrovni rozpětí u současných lidských populací (téměř 1500 cm<sup>3</sup>). Podle studia neandertálské DNA měli tito hominidi světlou pleť a vyskytovali se mezi nimi i jedinci s ryšavými vlasy.

Obr. 5

Živilo se zejména masem velkých býložravců, ale pokud žili v přímořských oblastech, lovíli tuleně, delfíny, ryby a želvy.

Název této vývojové větve rodu homo je odvozen od názvu údolí Neandertal nedaleko Düsseldorfu, kde byly kosterní pozůstatky těchto lidí nalezeny. Neandertálci se objevují v Evropě a Asii před cca 130 000 lety. Na našem území dokládá přítomnost neandrtalců zejména archeologický objev z jeskyně Šipka v severomoravském Štramberku a jeskyni Kůlna a pravděpodobně i Pekárna v Moravském krasu.

Doposud se má za to, že zástupci této vývojové větve rodu homo ve střední Evropě vymizeli před 36 000 lety, ve Španělsku a ve východní Evropě před 28 – 30 000 lety. Předpokládá se, že poslední neandertálci přeživali v jeskyních kolem Gibraltaru. Toto datování je však v poslední době zpochybňováno. Ještě se k této problematice vrátíme později v souvislosti s poznatky z našeho regionu.

Hodně diskutovaná je stále otázka, zda se mohli neandertálci mísit s ostatními zástupci rodu homo a přispět do současného evropského genofundu. Podle antropologů je taková možnost pravděpodobná.

## **ČLOVĚK DNEŠNÍHO TYPU /Homo sapiens sapiens/**



Objevil se v závěrečné části poslední doby ledové před 40 tisíci lety. Postavou, tvarem lebky, velikostí a uspořádáním mozku se nijak nelišil od dnešního člověka. Dorozumíval se dokonalou řečí. Měl vyspělou schopnost složitě uvažovat.

Hlavním zdrojem obživy byl specializovaný lov velké zvěře.

Obr. 6

Vyráběl si k tomuto účelu dokonalejší lovecké zbraně, luk se šípy, kostěné harpuny. Dokázal rozdělat oheň, který běžně

využíval nejen k ochraně před divokou zvěří, ale i k úpravě potravy, opékání a zřejmě i uzení, či sušení masa a ryb.

Své zemřelé ukládal do hrobů spolu s posmrtnou výbavou, kterou tvořily zbraně, náradí i ozdoby. Lze tedy usuzovat o víře v nesmrtelnost duše.

Objevil se u něho i nový druh tvořivé činnosti, umění. Archeologové našli kresby, rytiny a sošky zvěře i lidí. Tato činnost zřejmě souvisela se snahou naklonit si tajemné síly, které ovlivňovaly jeho život, ale člověk jim nerozuměl a snažil si je naklonit. Setkávání se s jevy jako bouře, blesk, vichřice, povodeň vedly k uctívání tajemných mocných bytostí. Můžeme tedy hovořit o počátcích víry, i když se nejednalo o náboženství v dnešním slova smyslu.

## 4. Známá sídla homo sapiens na území České republiky

Světově známými nalezišti pozůstatků tábořišť pravěkých lidí jsou Dolní Věstonice a Pavlov na Moravě. Mezi pavlovskými vrchy a řekou Dyjí pravidelně procházela stáda zvěře putující za potravou a vodou. Při putování za potravou procházela tato stáda na jaře na sever a na podzim zpět na jih moravskými úvaly.

Další významné naleziště osídlení pravěkých lidí bylo nalezeno v Předmostí u Přerova. Lidé zde především lovíli velká zvířata, mamuty.



Obr. 7

## 5. Nálezy z regionu – Moravský kras

V našem regionu jsou známými místy nálezů osídlení pravěkými lidmi zejména jeskyně Moravského krasu.

Jeskyně Kůlna byla v pravěku vyhledávána jako útočiště. Příčinou byla zřejmě výhodná poloha v údolí i orientace vchodu, který je téměř po celý den vystaven slunečnímu svitu. Nezanedbatelnou skutečností jistě je i blízkost zdroje vody. Z těchto důvodů byla jeskyně opakovaně využívána jako tábořiště.

Na orientační tabuli při vchodu do jeskyně se můžeme dočíst: „Hlavní část osídlení Kůlny spadá do období středního paleolitu spojeného s neandrtálským člověkem. Nejstarší kamenné nástroje, svědčící o přítomnosti lidí, pocházejí z konce předposlední ledové doby před více jak 120 000 lety. Od té doby se neandrtálci do Kůlny opětovně vraceli, což dokládají četné kosti ulovených zvířat, kamenné nástroje a zejména kosterní zbytky člověka samotného, část horní čelisti, temenná kost a tři mléčné zuby. Poslední pobyt neandrtálců je zaznamenán z období před 40 000 lety.“

Obr. 8 Vchod do jeskyně.



Obr. 9



Obr. 10



V jeskyni probíhá archeologický výzkum.

Jeskyně Pekárna je velice známou archeologickou lokalitou. Výzkumy prof. Karla Absolona zde prokázaly osídlení od paleolitu až po osídlení v době bronzové. Z nálezů jsou proslulé zejména rytiny na koňském žebříku Souboj bizonů a Pasoucí se koně. Nálezy z vykopávek jsou vystaveny v muzeu Anthropos v Brně.



Obr. 11 Vchod do jeskyně Pekárna



Obr. 12 Takto hleděl náš předek na svět.

## 6. Žil homo neandrtális v našem regionu?

Nadpis této kapitoly je provokativní a nechává možnost popustit uzdu naší fantazii. Závěry, ke kterým zde docházím, nejsou ani zdaleka kategorické, spíše se jedná pouze o domněnky. V žádném případě však nejsou pouhou fantazií mne jako autora, ale opírají se jak o dnes již potvrzené seriózní nálezy a zjištění renomovaných vědců, tak o nálezy amatérů.

Dr. I. Hosák ve svém díle Dějiny Boskovicka vyslovuje domněnku, že pozůstatky tábořišť z pozdní doby kamenné v severní části boskovické brázdy mohou být jedny z posledních loveckých skupin člověka neandrtálského. Doposud se obecně předpokládá, že poslední neandrtálci přežívali v jeskyním systému kolem Gibraltarů.

Zde patří poděkování především bývalému žákovi Základní školy v Městečku Trnávce a obyvateli obce Malíkov Petru Khyrovi, který donesl do školy úlomky pazourku a jeden ze dvou, v současné době nejzajímavějších nálezů z této lokality, který jsem pojmenoval jako hrot oštěpu.



Obr. 13 Hrot oštěpu a pěštní klín



Obr. 14 Úlomky pazourku

## Odkazy

1. DVORÁK, P. *Odkryté dějiny*. Praha, 1984, s. 16
2. DVORÁK, P. *Odkryté dějiny*. Praha, 1984, s. 17

## Použité obrázky

- Obr. 1 – Proces biologické hominizace - Wikipedie  
Obr. 2 - Člověk zručný - <http://evoluce.wgz.cz/homo-habilis>  
Obr. 3 - Člověk vzpřímený - <http://evoluce.wgz.cz/homo-erectus>  
Obr. 4 - Člověk rozumný, obraz od Zdeňka Buriana z díla MICHOVSKÝ, V. *Dějepis Pravěk a starověk pro základní školy* I díl, Práce, Praha, 1995  
Obr. 5 - Neandrtálec /dvojice/  
<http://bouillondecultures.blogspot.com/2010/07/jusque-4pc-de-notre-adn-provient-de.html>  
Obr. 6 - Člověk dnešního typu – Wikipedie  
Obr. 7 - Mapa Moravy, jeskyně z díla MICHOVSKÝ, V. *Dějepis Pravěk a starověk pro základní školy* I díl, Práce, Praha, 1995  
Obr. 8, 9, 10 - Jeskyně Kůlna /vchod + vykopávky/ - foto Petra Hájková  
Obr. 11, 12 - Jeskyně Pekárna /vchod a pohled zevnitř/ - foto Petr Vomela  
Obr. 13 - Hrot oštěpu a pěstní klín /Malíkov/ - foto Petr Vomela  
Obr. 14 - Úlomky pazourku /Malíkov/ - foto Petr Vomela



## Seznam použité literatury

1. DVOŘÁK, P. *Odkryté dějiny*. Mladá fronta, Praha, 1984
2. MICHOVSKÝ, V. *Dějepis Pravěk a starověk pro základní školy* I díl. Práce, Praha, 1995
3. *Dějiny pravěku a starověku I*. SPN, Praha, 1989
4. NOVOTNÝ, B. a kol. *Encyklopédia archeologie*. Bratislava, 1986
5. MACKERLE, J., TOVÁREK, F., VACOVÁ, P., *Moravskotřebovský okres, Vlastivěda Jevíčska, Svitavska a Moravskotřebovský*. Knihtiskárna Frant. Kučera Jevíčko
6. HOSÁK, I. *Historický místopis země Moravskoslezské*. Brno, 1936
7. HOSÁK, I. *Dějiny Boskovicka I*. Vlastivěda Boskovicka, 1931
8. ŽUKOV J. M. a kol. *Dějiny světa*. svazek I. SNPL, Praha, 1959 /překlad z ruského originálu – Olivová J. a kol./







## **Pravěké osídlení v okolí Trnávky**

RSDr. Petr Vomela, Mgr. Petra Hájková  
Region Moravskotřebovska a Jevíčska, 2012

NEPRODEJNÉ